



**DEJAR EL CRUDO EN
EL SUBSUELO**

SUGERENCIAS PARA DOCUMENTAR EL CASO

Acopio de información sobre las intenciones petroleras

yacimiento, reservas probadas y probables

-información del tipo de crudo grados API

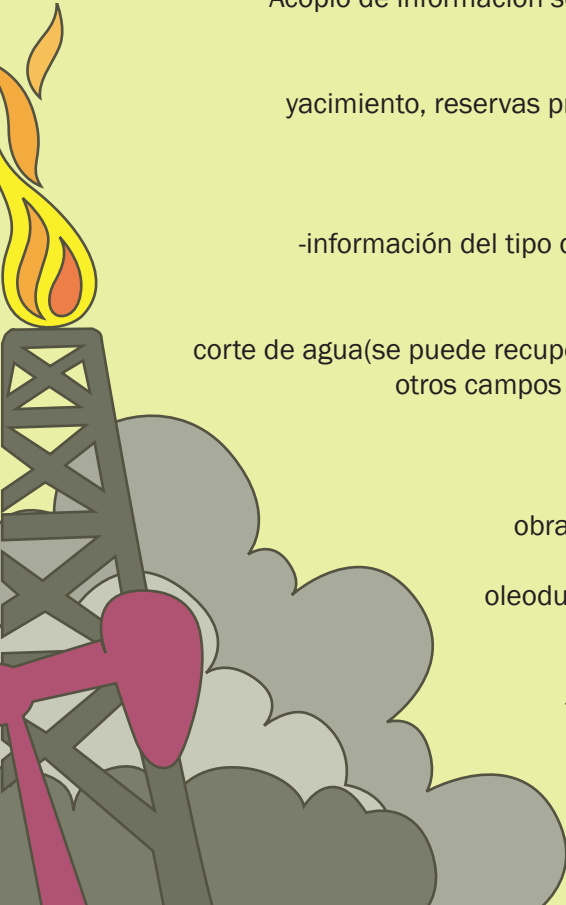
corte de agua(se puede recuperar información de otros campos aledaños si existen)

obras complementarias:
carreteras,
oleoducto, termoeléctrica,
otros

-contratos, convenio

Esto nos permitirá construir y rebatir los argumentos económicos y ambientales del proyecto.

1. Es necesario tener muy en cuenta que no es lo mismo reservas probadas, probables y posibles y que se utiliza estas cifras a conveniencia
2. Los grados API sirven para identificar la calidad del crudo, a más grados API el crudo es más liviano.
3. El corte de agua nos indicará cuántos desechos habrán de la operación. En el subsuelo usualmente están mezclados el petróleo, el gas y el agua de formación)
4. Las obras complementarias suelen ser las más riesgosas, costosas e injustificadas
5. Es necesario tomar en cuenta que si ya hay contrato o convenio hay que enfrentar las reacciones legales de las empresas



SUGERENCIAS PARA DOCUMENTAR EL CASO

Acopio de información de la zona

-poblaciones, particularidades, número de familias

-son indígenas o poblaciones tradicionales?

-tipos de actividades tradicionales

-información sobre agua

Los proyectos tienen influencia sobre las zonas donde se asientan, generan por regla general inflación, competencia de recursos, cambio de prácticas tradicionales distorsiones en la sociedad como es el incremento de la prostitución y consumo de alcohol y mayor violencia, debido entre otras cosas a la presencia de gente armada, ya sea de la fuerza pública como de los privados.

Si se trata de población indígena o tradicional será importante rastrear a nivel nacional los derechos colectivos reconocidos en las leyes.

Características de los ecosistemas

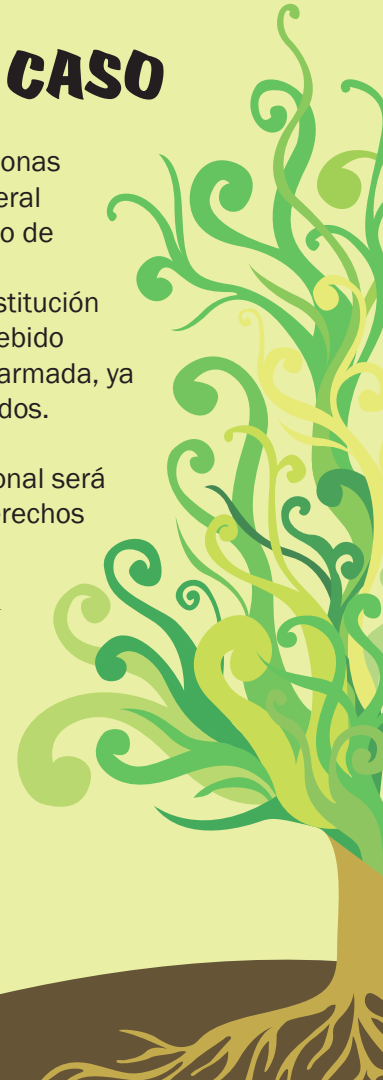
-tienen algún régimen de conservación

-geografía de la zona, mapas, cuencas, ríos

-información de biodiversidad

-lugares de interés turístico

Con esto lograremos organizar nuestro mensaje para resaltar las necesidades de conservación.



SUGERENCIAS PARA DOCUMENTAR EL CASO

Acopio de información del país sobre impactos petroleros

-fotos de impactos en otros lugares

-testimonios

-material visual

-información comparativa de tipo económico

-si hay refinería, petroquímica, oleoductos:
tener una ficha de impactos comunes

Frente a los impactos la respuesta suele ser colocar en el pasado las operaciones sucias y ofrecer tecnología de punta para las nuevas operaciones. En este sentido puede ser útil la información de otros países, para contrarrestar las ofertas tecnológicas.



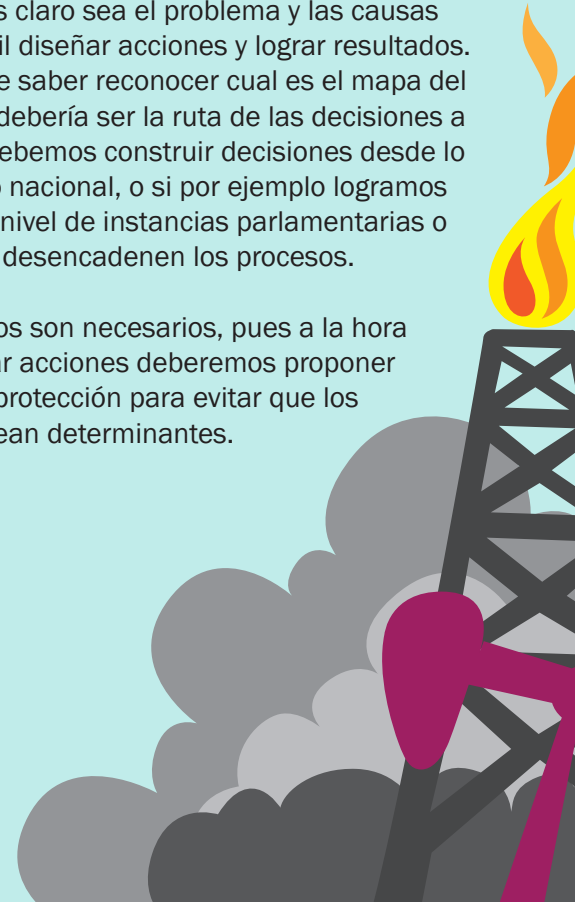
SUGERENCIAS PARA DESARROLLAR UNA ESTRATEGIA

Mapeo del problema

- Cuál es el problema y las causas (Identificar si hay interés transnacional, nacional)
- Qué queremos frente al problema: que no se explotare el crudo (petróleo, carbón o gas)
- Quién tiene la decisión
- Que hay que hacer quién toma la decisión para lograr que no se explote (romper un contrato, incumplir su palabra, sacar un decreto, no convocar una licitación)
- Quienes son los actores involucrados en la decisión
- A quién (o quienes) debe ir dirigida nuestra acción
 - Obstáculos o riesgos que debemos tomar en cuenta.(reacciones de desprestigio, represión, hostigamiento)
- Quiénes somos y con quienes contamos (afectados, asesores de afectados, ambientalistas, técnicos, parlamentarios)

Mientras más claro sea el problema y las causas será más fácil diseñar acciones y lograr resultados. Es importante saber reconocer cual es el mapa del poder y cual debería ser la ruta de las decisiones a tomarse, si debemos construir decisiones desde lo local hasta lo nacional, o si por ejemplo logramos decisiones a nivel de instancias parlamentarias o técnicas que desencadenen los procesos.

Los obstáculos son necesarios, pues a la hora de determinar acciones deberemos proponer acciones de protección para evitar que los obstáculos sean determinantes.



SUGERENCIAS PARA DESARROLLAR UNA ESTRATEGIA

Organización y responsabilidades

-responsabilidades internas de coordinación

-vocerías

-quien propone la campaña (una organización, una red de organizaciones)

Es necesario tener claro como se puede integrar a la gente a la campaña. Evitar protagonismos políticos.

Procurar ser lo mas incluyente posible.

Definir las posiciones políticas y principios de la campaña desde el principio.



SUGERENCIAS PARA DESARROLLAR UNA ESTRATEGIA

Estrategia de comunicación

Objetivo: (El objetivo debe ser claro y preciso)

-Debemos tener claro como vamos a lograr cumplir el objetivo

-Para una campaña necesitamos:

Consigna

Insignia

Letreros - carteles

Voceros

Público

En el caso del Yasuní,
levantado en Ecuador:

Objetivo: Salvar el Yasuní

Como:

-demostrando que es un lugar único

-provocando involucramiento

-logrando aliados dentro del gobierno

Consigna:

EL Yasuní depende de ti

Insignia:

la firma en color verde (muchas firmas daban el verde del bosque en las vallas de color negro)

Letreros:

Vallas (gigantografías), camisetas, Internet (mensajes cortos diarios)

Voceros:

Líderes de opinión

(se logró que artistas, intelectuales, deportistas...declaren a favor de la propuesta)

